

Sommaire

Fiche d'identité	p.2
Savoir vivre - Règles	p.3
Ô fil des jours	p.4
Plan de Rome	p.5
Martedì 2 aprile :	
Della Piazza di Spagna alla Piazza Navona - Dal Vaticano	p.6-15
Libretto di viaggio	p.16
Mercoledì 3 aprile :	
Roma antica e Roma contemporanea	p.17-24
Libretto di viaggio	p.25
Giovedì 4 aprile :	
Catacombes - S. Paolo fuori le mura	p.26-28
Libretto di viaggio	p.29
Venerdì 5 aprile :	
Andiamo a Firenze	p.30-35
Libretto di viaggio	p.36
Lexique	p.37



Carte d'identité

Nom :

Prénom :

Collège :

Numéros de téléphones importants :

1 . Parents :

2 . Professeur : 00 33 6 83 26 54 41 (M. Meyer)

3. Collège : 00 33 3 89 52 66 55

4 . Hôtel :

Groupe professeur :

Avec

-
-
-
-
-
-
-
-
-
-
-

Savoir-vivre ensemble

Règles de vie du groupe

Pour que le séjour se passe au mieux pour tous, ces quelques règles ne sont pas une loi imposée, mais une aide pour vivre tranquillement ce voyage tant attendu.

Faire confiance, la confiance se mérite.

- Respecter l'autre et les autres
- Ne pas vivre que pour soi
- Ne pas juger les autres
- Être tolérant
- Être attentif aux autres

Activités :

Tout le monde participe aux activités du groupe
Parfois, il est possible qu'un choix entre deux activités soit proposé, en tenant compte de la vie de l'ensemble du groupe

Vie quotidienne :

- Répartir les corvées en équipe
- Respecter les horaires

Temps libre :

- Rester dans le cadre qui est donné
- Ne jamais partir ou s'éloigner du groupe seul
- Dire où l'on va
- Tenir les horaires de retour

Quelques remarques importantes :

- Bien se tenir dans tous les cas et en particulier dans les lieux publics
- Dans l'hôtel, nous ne sommes pas seuls, alors respecter la tranquillité des autres résidents
- Si tu es perdu rends toi au dernier endroit où le groupe s'est arrêté

Ô fil des jours

	Matin	Après-midi
Mardi 2	<ul style="list-style-type: none"> - Piazza Venezia - Piazza di Spagna - Fontaine de Trevi - Piazza del Popolo - Chiesa di Gesù - Chiesa San Ignazio 	<ul style="list-style-type: none"> - Château Saint-Ange - Musée du Vatican et chapelle Sixtine - Place et basilique Saint-Pierre
Mercredi 3	<ul style="list-style-type: none"> - Forum de Trajan - Vestige du forum Romain - Palatin - Colisée 	<ul style="list-style-type: none"> - Chiesa Santa Sabina - Piazza Farnese - Piazza Navona - Panthéon
Jeudi 4	Saint-Paul hors les murs	- Catacombes
Vendredi 5	Voyage vers Siena <ul style="list-style-type: none"> - Duomo - Piazza del Campo 	Voyage vers Firenze <ul style="list-style-type: none"> - Belvédère Michel-Angelo - San Miniato - Duomo - Palazzo Vecchio - Ponte Vecchio - Palazzo Pitti
Samedi 6	Retour vers 7h00	

Plan de Rome



Martedì 2 aprile : della Piazza di Spagna alla Piazza Navona

La piazza di Spagna

C'est un des lieux les plus connus de Rome où se réunissent les étrangers, les artistes et la jeunesse. De là, partent les rues les plus connues et les plus élégantes.

L'ambassade d'Espagne était installée à cet endroit au XVIIe siècle, d'où le nom...



Observez, écoutez, et reliez par des flèches :

La colonne de l'Immaculée Conception	Une barque
Le palazzo di Propaganda Fide	Un ouvrage financé par les Français au XVIIe siècle
La fontana della Barcaccia	Un ouvrage enrichi par Le Bernin et son rival Borromini
L'escalier de la Trinité-des-Monts	Une statue de la Vierge

Réfléchissez....

- Quel rapport entre un « noeud papillon » et cette place ?

- A propos de quel lieu avons-nous évoqué la rivalité entre Le Bernin et Borromini ?

Armez-vous de courage et gravissez le majestueux escalier de la Trinité-des-Monts. Observez au passage, les aigles du blason du Pape qui voisinent avec les Lys de France. En haut, l'église fondée par les Français au XVe siècle, et... une belle vue sur la ville !

L'église Saint-Ignace (San'Ignazio di Loyola)



Écoute et réponds aux questions suivantes :

1 - Qui est Ignace de Loyola ?

.....

2 - Qui a peint cette fresque ? Quand ?

.....

3 - Comment appelle-t-on cette technique picturale ?

.....

4 - Qu'est-ce qui montre dans cette fresque l'évangélisation du monde ?

.....

5 - Parmi les mots suivants, entoure ceux qui définissent le mieux l'art baroque :

*Couleurs vives - symétrie des personnages - foisonnement - mouvement -
lignes courbes - froideur - Art théâtral - tranquillité - art religieux -
impressionnant - rigueur -*

6 - Quel message veut faire passer l'artiste, sur commande de l'Église catholique ?

.....

.....

Le château Saint-Ange



Commencée en 135 et terminée 4 ans plus tard, cette construction fut à l'origine destinée à la sépulture de l'empereur Hadrien et de sa famille. Sa base carrée (84 m de côté) était surmontée d'une partie cylindrique d'environ 20 m de hauteur et se terminait alors par un tumulus coiffé d'une statue de l'empereur et d'un quadrigé de bronze.

Vers 270, l'empereur Aurélien, incorpora le mausolée dans les fortifications et en fit une forteresse. En 590, le pape Grégoire le Grand conduisait une procession pour demander l'intercession divine, la peste sévissait alors dans la ville, quand apparut au sommet du mausolée, un ange qui remettait son épée au fourreau. Ce geste fut interprété comme la volonté de Dieu pour que cesse l'épidémie, et en reconnaissance le pape fit élever une chapelle sur le mausolée.

Dans les années et siècles qui suivirent, le monument se transforma et devint le refuge des papes qui s'y abritaient lors des événements qui secouèrent Rome.

Après avoir lu ce qui précède, quelle différence notable voyez-vous par rapport à ce qui fut le mausolée d'Hadrien ?

.....



Le château Saint Ange par Bernard Buffet, 1991
 Engageons-nous sur le pont Saint-Ange dont les statues
 ont été sculptées par Le Bernin !!! (Oui, encore !)...

La cité du Vatican

Centre de la Chrétienté, le Vatican est un territoire de 0,5 Km², que le Pape gouverne, depuis les accords de Latran en 1929 ; il compte moins de 300 habitants, dont une centaine de gardes suisses et 6 millions de pèlerins et visiteurs y sont recensés annuellement.

Après 313, Constantin fait élever une basilique à l'emplacement supposé de la tombe de Saint-Pierre. Le long de la voie d'accès, des habitations s'installent peu à peu. Puis plus tard, des monastères.

Le pape Symmaque (6e siècle) fait construire une petite résidence épiscopale. Les rois carolingiens, Pépin le Bref et Charlemagne interviennent pour créer un palais impérial, tandis que le pape Léon III aménage une nouvelle résidence pontificale.

Mais l'ensemble (hors des murs de Rome) était trop exposé aux invasions vandales et goths. En 846, les constructions furent saccagées par les sarrasins. Léon IV fit alors élever un rempart, pour protéger ce qui devint la "cité léonine" (de Léon). Le Vatican se nomma ainsi durant tout le Moyen-âge.

Au 12e siècle, les papes entreprirent des travaux de grande ampleur. Et c'est après le retour des papes d'Avignon (1377) que les papes et la curie s'installèrent au Vatican. De 1473 à 1484, le Pape Sixte IV fit construire une chapelle. Elle prit son nom : la chapelle Sixtine au célèbre plafond peint par Michel-Ange.

1 - La place Saint-Pierre

Observez la colonnade du Bernin...

Les rangées de 4 colonnes sont placées de telle manière de chaque côté de la place en ellipse, qu'en se tenant au centre de ces ellipses (petit disque de marbre blanc au sol), le visiteur n'aperçoit plus qu'un seul rang de colonnes.



- * Au centre se dresse un égyptien pris dans le cirque de Néron.
- * Quelle symbole de la religion chrétienne lui a été ajouté ?
-
- * Combien y a-t-il de fontaines ?

Elles sont l'oeuvre de Maderno (voir la façade de St Pierre) et du Bernin.

2 - La basilique Saint-Pierre

C'est au XVI^e siècle qu'en fut confiée, par le pape Jules II, la construction à l'architecte Bramante. Mais ses travaux furent vite interrompus et son projet modifié en partie, en 1547, par celui de Michel-Ange, auteur du fameux dôme.

a. Observez la façade...

Réalisée par Carlo Maderno, mais plusieurs fois remaniée, elle se compose d'une série de colonnes entre lesquelles s'ouvre une série de fenêtres. La plus grande est la loggia des Bénédictiones :

* Où se situe-t-elle ?

.....

* Pourquoi ce nom ?

.....

b. Observez l'intérieur...

Grandiose ! C'est la plus vaste église du monde ! Regardez, au sol, les dimensions de plusieurs cathédrales : Notre-Dame de Paris semble bien petite !

Vous remarquerez particulièrement :

« La Pietà » :

* Qui en est le sculpteur ?

* Que représente-t-elle ?

.....

Le baldaquin, conçu par le Bernin (29 m de haut, 9 ans de réalisation !)

* Décrivez les colonnes :

.....

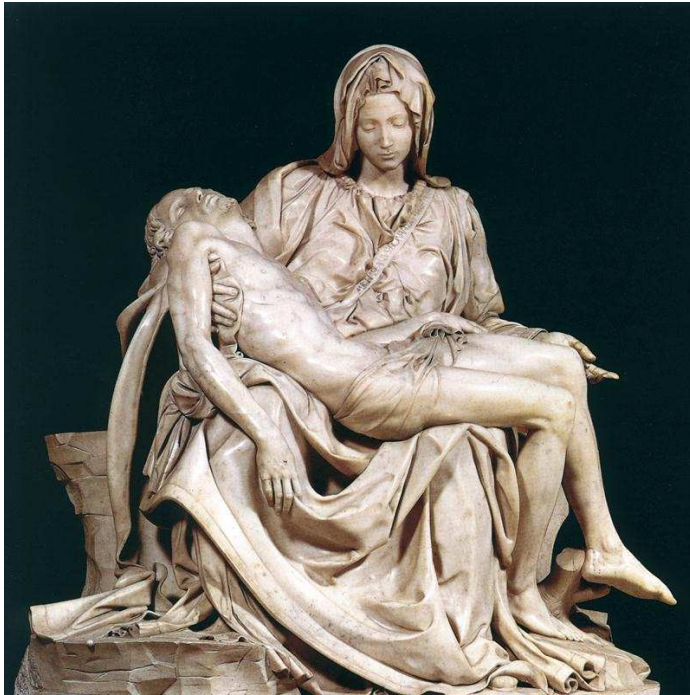
La coupole, juste au-dessus (environ 120 m de haut !)

Admirez l'œuvre de Michel-Ange ! On l'appellera la huitième colline de Rome.

Regardez attentivement sur les murs ce qui vous semble être des peintures...

**Approchez-vous et vous verrez que ce sont en fait
d'EXTRAORDINAIRES MOSAIQUES !
Quelle incroyable perfection !**

La Pièta



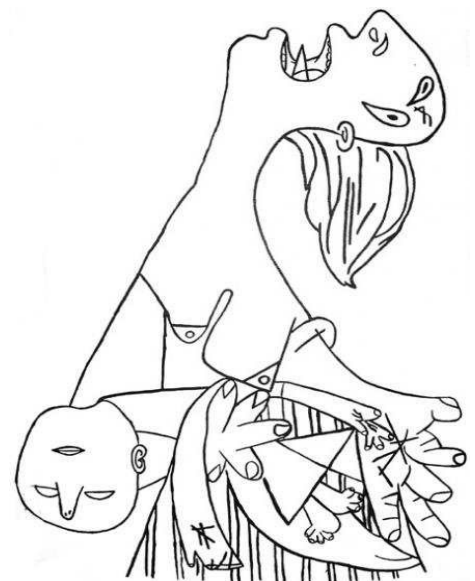
La Pièta est une en de Michel-Ange visible dans la Basilique Saint-Pierre, représentant le « Vierge Marie douloureuse » tenant sur ses genoux le corps du descendu de la avant la Mise au tombeau.

Le visage du Christ n'exprime aucune souffrance, celui de la Vierge aucune tristesse : elle est recueillie et accepte la volonté divine.

La Pièta a été sculptée par l'artiste dans un seul bloc de marbre, ce qui souligne bien l'immense talent de Michel-Ange car les erreurs étaient alors impossibles à corriger...

Le 21 mai 1972, jour de la Pentecôte, un déséquilibré du nom de Lazlo Toth, a mutilé la sculpture en la frappant de quinze coups de marteau et a notamment brisé le nez de la Vierge. L'œuvre d'art a depuis été restaurée et est à présent protégée derrière une vitre blindée.

Cette image à portée universelle est reprise par Pablo, dans son célèbre tableau :



3 - Les musées du Vatican.

A partir du milieu du XVe siècle, l'art italien connaît une période de renouvellement : c'est la **Renaissance**. Les villes, les familles et les plus puissants hommes d'Église cherchent à montrer leur richesse à leurs voisins en possédant les plus beaux monuments et les plus belles œuvres d'art : ce sont **des mécènes** qui attirent auprès d'eux des artistes en assurant leur vie quotidienne et en leur passant **des commandes**.

C'est surtout **Florence, dirigée par la famille des Médicis**, qui est le centre de la Renaissance artistique. Par la suite, Rome puis Venise passèrent au premier plan. Ainsi, **l'Italie attira** de nombreux voyageurs et de nombreux artistes ; les rois d'Europe y admirèrent la splendeur et le confort des palais : **une partie de l'Europe subit alors l'influence de la Renaissance italienne**.

Vers 1630, le style baroque se développe. Il se caractérise :

- Par l'utilisation de la fresque pour orner les plafonds, les murs des palais, des églises.
- Par la présence de thèmes religieux : la croix, les grands hommes de l'Église, ...
- Par la recherche de l'éblouissement et de la surprise du spectateur : mouvement, fond clair, draperie, trompe-l'œil, désordre apparent, ...
- Par l'utilisation de couleurs chaudes.

★ Au fur et à mesure de notre périple romain, notez les œuvres attribuées à chacun de ces artistes...

Le Bernin	Michel-Ange	Borromini	Raphaël

a. La chapelle Sixtine (Capella Sistina)

Elle doit son nom à son fondateur, le pape Sixte IV. Ses murs furent décorés de fresques par quelques uns des plus grands artistes des XVe-XVIe siècle dont Botticelli, Le Pérugin, et Michel-Ange.



a. Dans quelle partie de la chapelle Sixtine peut -on voir cette fresque ?
.....

b. Quel est son thème général ?
.....

c. Qui en fut le principal réalisateur ?
.....

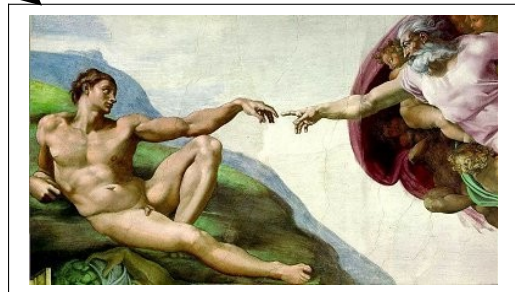
d. A quelles occasions, cette chapelle est-elle encore utilisée ?

e. Qui sont les 2 personnages ?

-
-

f. Quel est le nom « biblique » donné à cette scène ?

.....



g. Comment est nommée cette scène ?
.....

h. Qui est représenté à gauche ?
.....

i. Et à droite ?
.....

j. En quoi la représentation de Jésus est-elle particulière, inhabituelle ?

.....
.....



Jeu (Oui, tu as bien lu !)

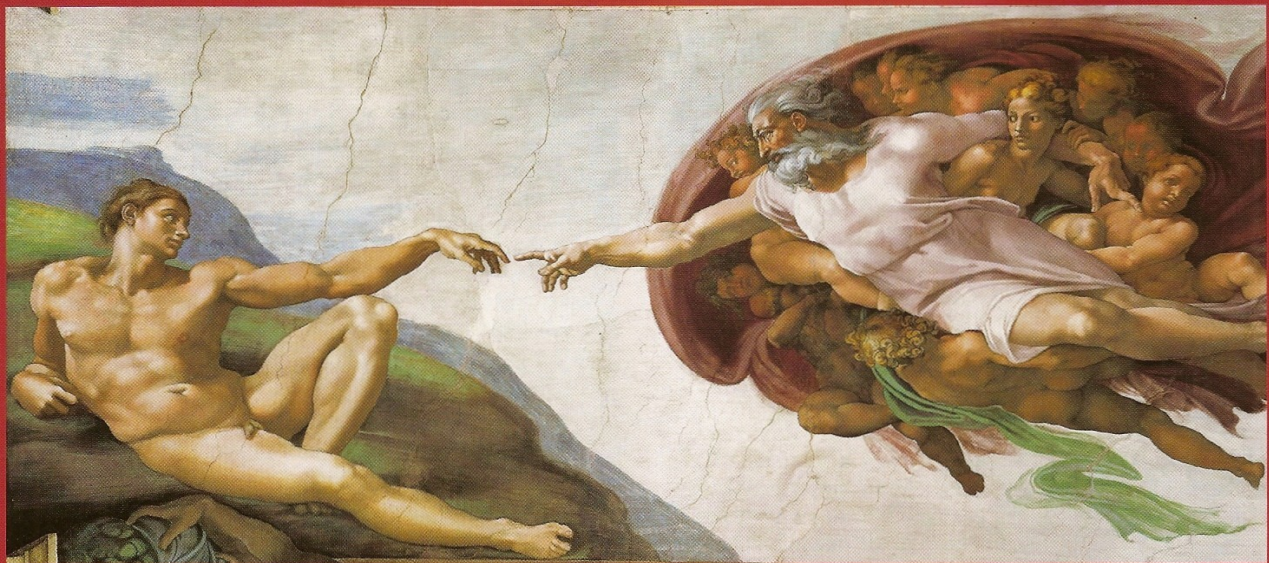
Tous les chemins mènent à Rome... certes, mais il est long le chemin....Voici de quoi occuper tes longues heures d'attentes !

Les sept erreurs

C'est perché sur un échafaudage à 20 mètres du sol, que Michel-Ange a peint le plafond de la chapelle Sixtine. Travaillant presque seul, il mettra quatre ans pour réaliser cette fresque géante sur la Création du monde ! Ce chef-d'œuvre éblouissant a fait tourner la tête à la pauvre Joconde qui a essayé de copier le détail représentant la Création d'Adam mais elle a fait 7 erreurs. Retrouve-les !



SOLUTION PAGE 43



L'ORIGINAL DE MICHEL-ANGE



LA COPIE DE JOCONDE

b. Un peu de sculpture !

a. Quelle est le nom de cette sculpture ?

.....

b. En quel matériau est-elle ?

.....

c. A quelle célèbre guerre de la mythologie grecque peut-elle être associée ?

.....

d. Que peux-tu dire des regards des personnages de gauche et de droite ?

.....

e. Quel animal est aussi représenté ?

.....



d. A l'extérieur...

Relevez le nom de ces 2 étranges sculptures ...

N°1



N°2



Nom :	Nom :
Provenance :	Créateur :
Métal :	Métal :

Quels animaux encadrent la sculpture n°1 ?

Libretto di viaggio : martedì 02 aprile

Mercoledì 03 aprile : les Forums impériaux

La population ne cessant de croître, à la fin de la République le Forum romain devint trop étroit et Jules César en fit construire un nouveau à l'Est du précédent. Cinq empereurs, d'Auguste à Trajan, l'imitèrent au cours du siècle suivant, ouvrant les forums impériaux.

Ils comprenaient des salles (boutiques, bibliothèques, entrepôts) ainsi que des places entourées de portiques et de boutiques, des temples, des marchés couverts où de la nourriture sous forme de pain et d'huile était distribuée au peuple.

Mussolini détruisit l'unité architecturale de ce vaste ensemble en traçant en 1932 la Via dei Fori Imperiali qui relie le Colisée à la Piazza di Venezia.

Observez et réfléchissez...

Le Forum de César

Comment s'appelle le temple dont il subsiste encore trois colonnes sur le Forum de César ?

Pourquoi César tenait-il à honorer ainsi cette divinité ?

.....

Quelle est la basilique du Forum romain qui est la voisine immédiate du Forum de César ?

.....

Forum romain

Quelle voie traversait le forum ?

Le Forum d'Auguste

A quel dieu est consacré le temple qui s'élève au fond du Forum d'Auguste ?

.....

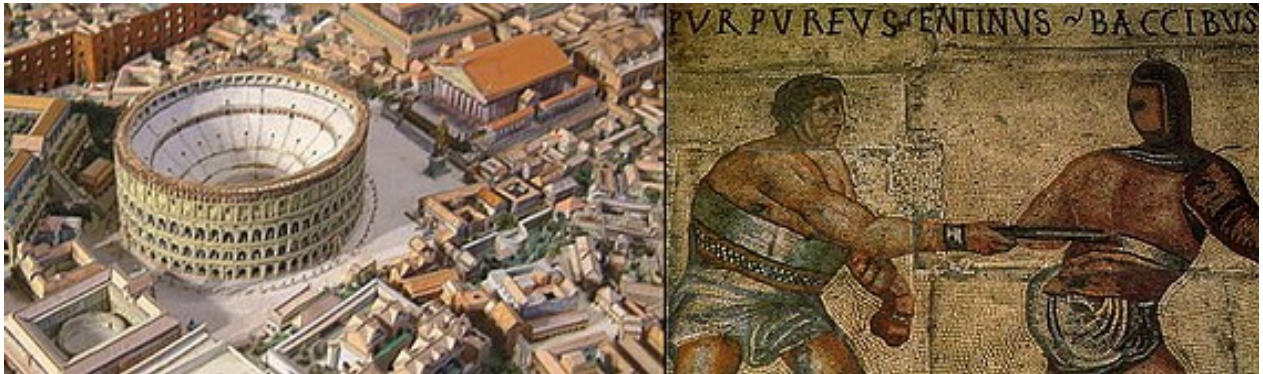
Forum de Trajan : quelles scènes sont sculptées sur la colonne trajane ?

.....

Quel personnage se trouve au sommet de la colonne trajane ?

.....

Le Colisée



Maquette : Le Colisée

Mosaïque : Combat de gladiateurs

Le Colisée en quelques chiffres

- 100 ans de travaux
- 100 000 m³ de pierre
- 50 m de hauteur
- 13 m de fondation sous terre
- 3 m d'épaisseur pour les murs
- 76 arches
- 28 ascenseurs
- 8 hommes pour chaque ascenseur
- 8 mn pour charger et monter l'animal dans l'arène
- 50 000 à 70 000 spectateurs

Son histoire

Quand sa construction a-t-elle commencé ?

Sous quel empereur ?

Quand fut-elle achevée ?

Les jeux du cirque

Quels différents spectacles pouvait-on y voir ?

Quel était le nom des différents combattants ?

Le bâtiment

A quel type de bâtiment appartient le Colisée ?

D'où vient son nom ?

Quelle est la forme de l'arène ?

Que signifie le mot « Arena » ?

Combien compte-t-il d'étages ?

A quels ordres appartiennent les 3 niveaux d'arcades ?

.....

Quel nom portent les 80 portes et couloirs qui permettent de remplir et vider rapidement le bâtiment ?

Comment les spectateurs étaient-ils protégés du soleil ?

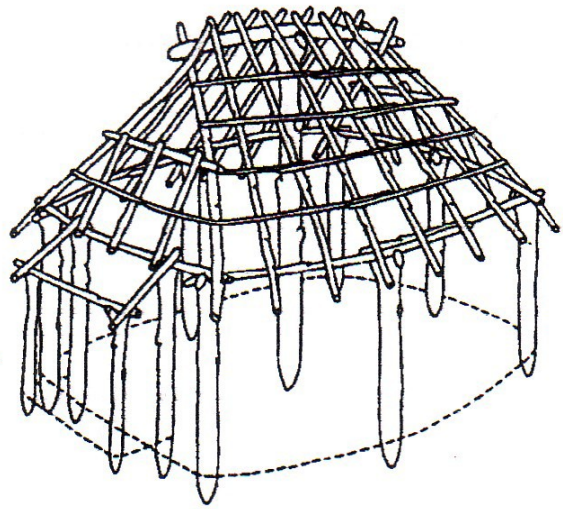
Quelles étaient les fonctions des pièces et couloirs situés sous l'arène ?

.....

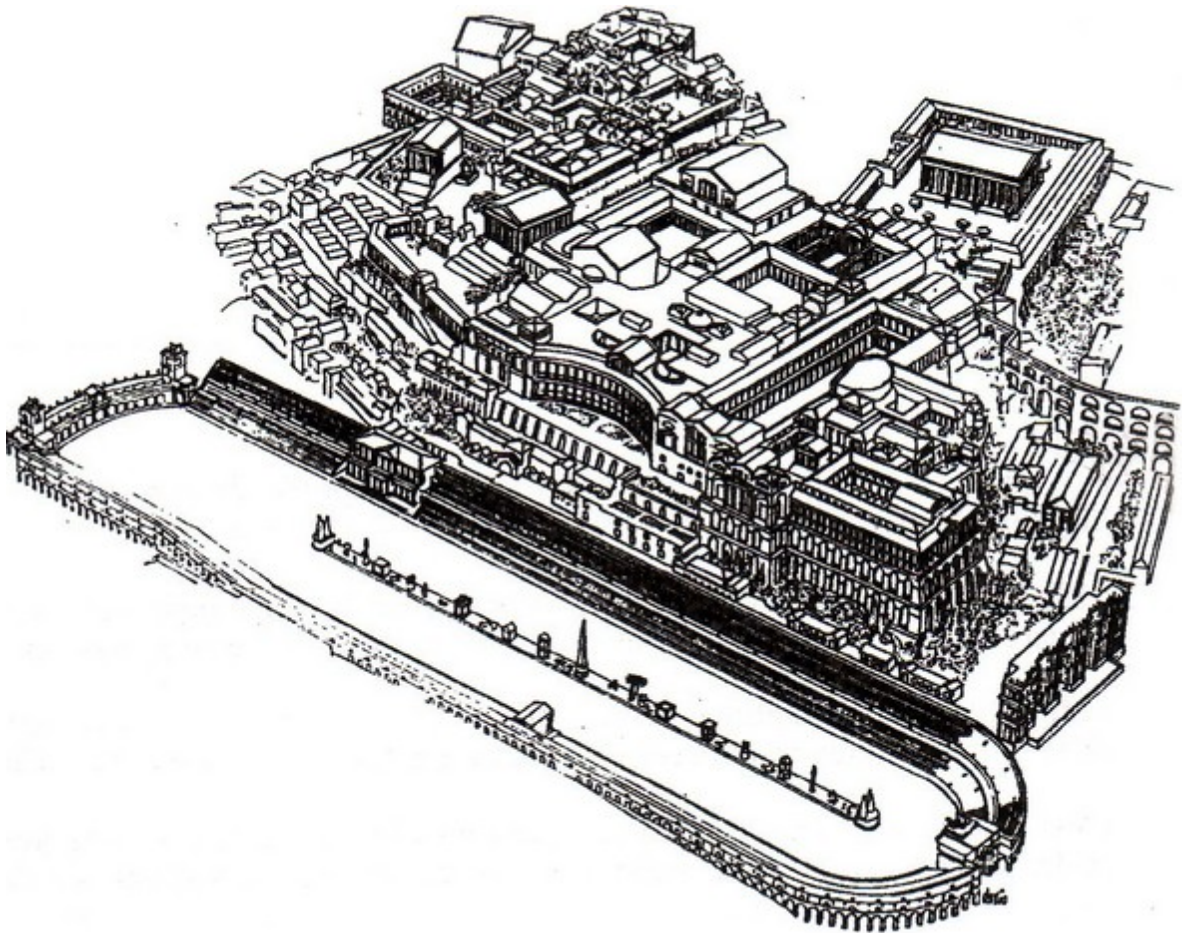
Le Palatin

C'est sur cette colline que l'on situe le 1er habitat de Rome (IX^e siècle av. J.C.) : on y a retrouvé des cabanes creusées dans le sol, de forme circulaire. C'est là que la louve, selon la légende, éleva Romulus et Remus.

Sous la République, le Palatin devint un quartier résidentiel où habitaient Cicéron, Catilina et bien d'autres riches Romains. Plus tard, les empereurs s'y firent construire leurs palais. On reconnaît ainsi dans la « maison de Livie » la demeure d'Auguste. Son successeur, Tibère, fit édifier un palais magnifique. Au XVI^e siècle, les jardins Farnèse en couvrent les restes. On y distingue de nombreux autres vestiges, mais il faudra de l'imagination pour reconstituer les palais qui couvraient entièrement cette colline.



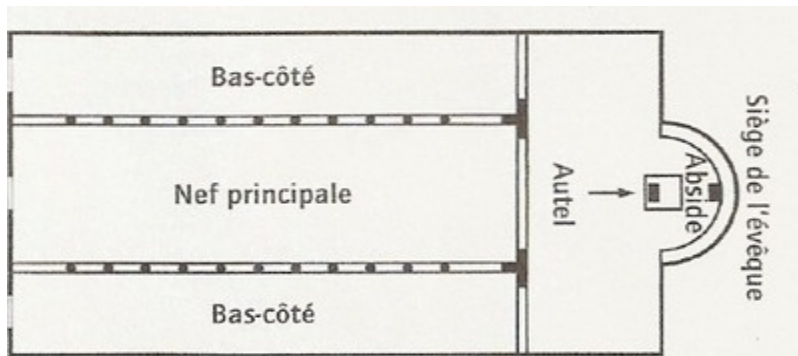
Une cabane du Palatin (reconstitution)



Reconstitution du Palatin avec le Circus maximus au premier plan

Une basilique chrétienne du IVe siècle : la basilique Sainte Sabine de Rome

Le plan de la basilique :



1 - D'où vient le mot basilique ?

.....

2 - Où se tiennent les fidèles ?

.....

3 - Peuvent-ils accéder à l'autel ?

.....

L'intérieur de Sainte Sabine :

4 - Indique à l'aide du plan à quoi correspondent les parties A, B, C, D, E de la basilique Sainte-Sabine ?



A :

B :

C :

D :

E :

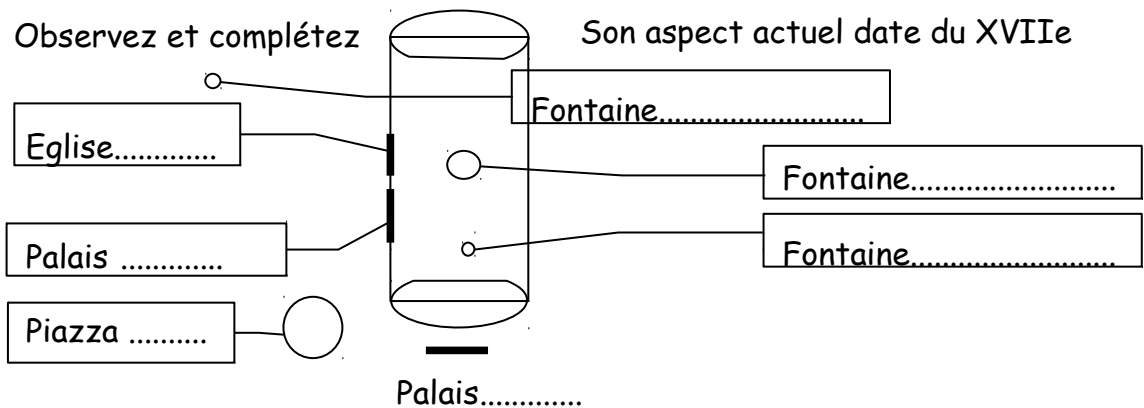
La Piazza Navona



Nous sommes ici au cœur de la Rome baroque et les plus beaux édifices du quartier datent des XVI^e et XVII^e siècles. Les cardinaux, riches banquiers, ambassadeurs et fonctionnaires pontificaux s'y installèrent.

A l'écart de la circulation automobile, la piazza Navona offre le spectacle d'une fête permanente : mimes, musiciens, portraitistes, marchands de ballons...

Elle doit sa forme au cirque que l'empereur Domitien fit construire en 86 et qui pouvait accueillir 30 000 spectateurs. Pendant des siècles, par la suite, il resta en ruines.



La fontaine des fleuves

Les statues figurent les 4 fleuves, symboles des 4 parties du monde : lesquelles ?

* Le Danube représente :

* Le Nil représente :

* Le Gange représente :

* Le Rio de la Plata représente :

Le Rio de la Plata, face à l'église, a un geste étrange :

Le Bernin aurait-il voulu se moquer de son rival, l'architecte Borromini, en laissant entendre que la statue se protégeait d'un éventuel effondrement de l'église ?

Roma antica e Roma contemporanea

Les lieux du culte antique

Les temples de Rome

Dès le VI^e siècle av. J.C. s'élevait sur le Capitole, le temple de Jupiter Optimus Maximus Capitolinus :
(Traduction).

C'est là que les consuls prêtaient serment et que les généraux victorieux offraient des sacrifices. Puis ce fut le temple de la Triade Capitoine, dédié à 3 dieux :

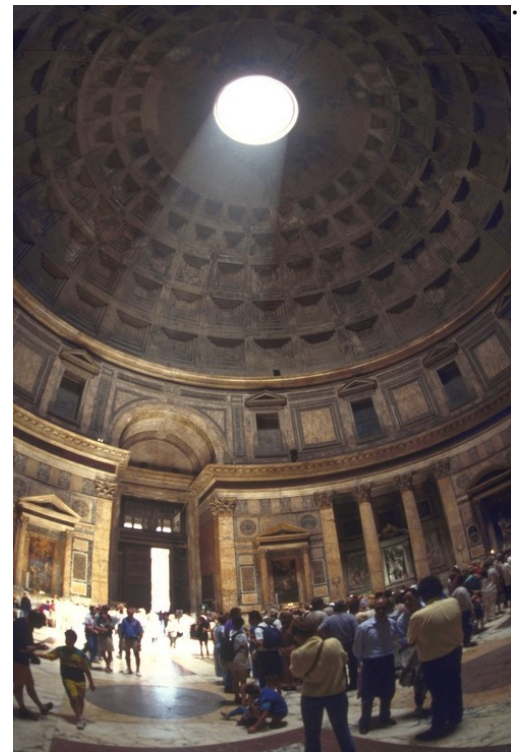
.....,
.....,

Mais de nombreux autres temples étaient disséminés à travers la ville, nous verrons les vestiges de ceux du forum, du temple d'Apollon (près du théâtre de Marcellus). Voici un ensemble particulièrement bien conservé :

Le Panthéon

Construit sur l'ordre d'Agrippa, ami fidèle et gendre de l'empereur Auguste, en 27 av. J.C., il a été entièrement redessiné par l'empereur Hadrien en 130 après J.C.

Au VII^e siècle, il deviendra une église. A noter le dôme plus large que celui de Saint-Pierre du Vatican, la décoration en marbre du sol.



Que signifie le mot « panthéon » ?

Pourquoi le bâtiment a-t-il pu traverser les siècles sans subir de dommages ?

Relevez l'inscription sur le fronton :

Combien de colonnes le portique comporte-t-il ?

Comment l'intérieur de l'édifice est-il éclairé ?

Un roi et un peintre ont ici leur sépulture. Donnez leurs noms :
et.....

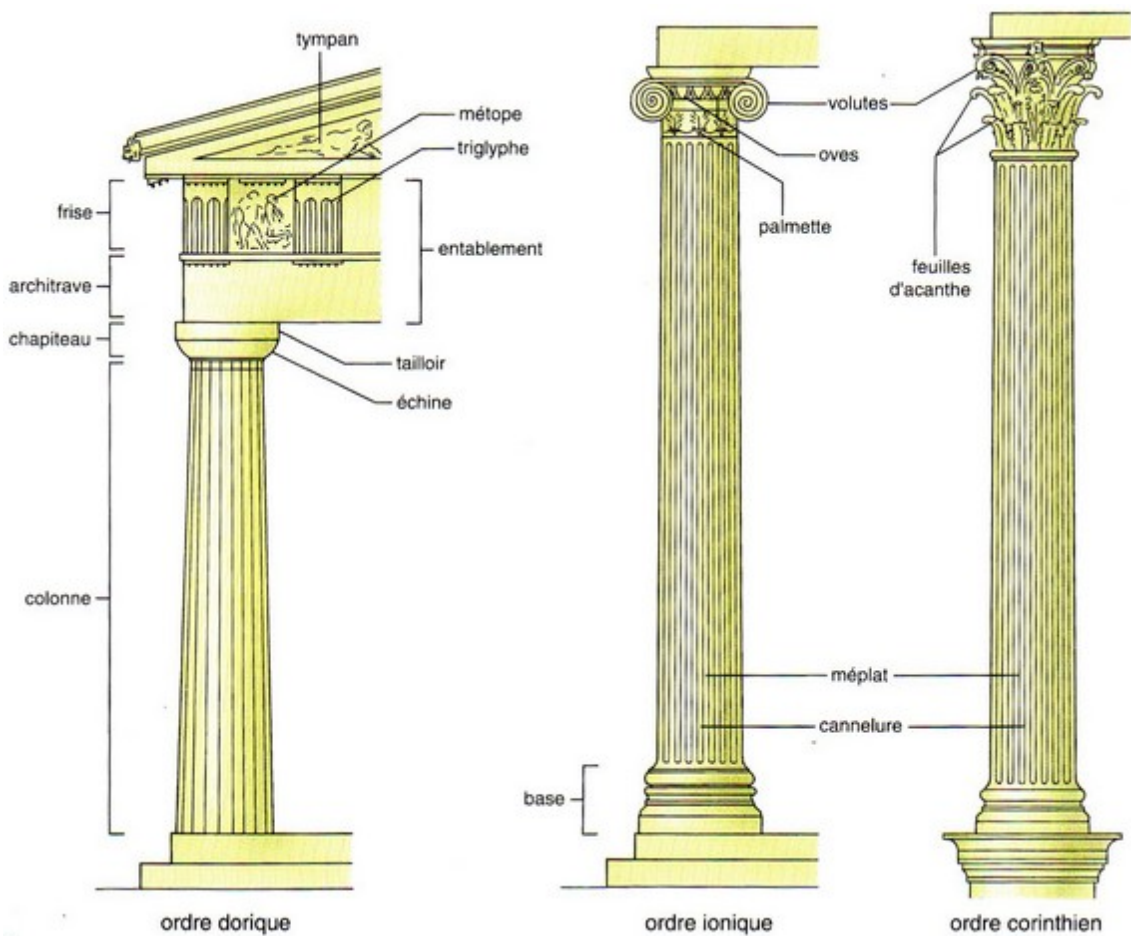
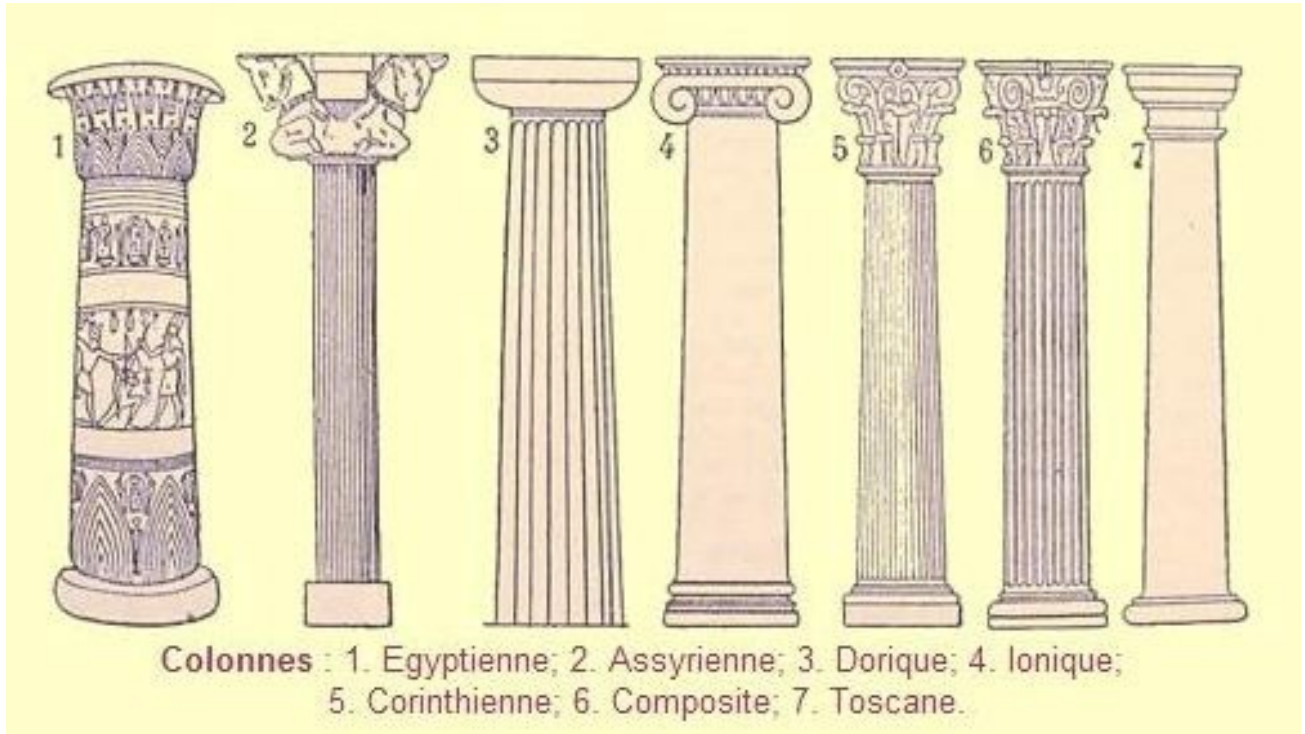
Tête Raphaélesque éclatée (1951)

Dali combine dans cette œuvre plusieurs facettes de sa vie. Il y résume sa fascination pour la structure atomique, y fait transpar  tre ses influences classique gr  co-romaine et religieuse.



Chapiteaux

Les chapiteaux des colonnes des temples grecs ou romains peuvent appartenir à 3 ordres : dorique, ionique ou corinthien.



Libretto di viaggio : mercoledì 03 aprile

Giovedì 04 aprile : Basilique Saint-Paul-hors-les-murs



Quels sont les attributs de Saint Paul ?

Pourquoi sont-ils ensemble ?

Qu'y a-t-il de représenté dans les médaillons à l'intérieur de la Basilique ?

Que dit la légende ?

Combien y-t-il de colonnes dans la nef ?



Catacombe è S. Paolo fuori le mura

Les catacombes sont les anciens cimetières souterrains, utilisés jadis par les communautés chrétiennes et juives, surtout à Rome. Les catacombes chrétiennes, qui sont les plus nombreuses, sont nées au II^e siècle et l'excavation se poursuivit jusqu'à la première moitié du Ve siècle.

A l'origine, elles étaient seulement des lieux de sépulture. C'est là que les chrétiens se réunissaient pour célébrer les rites funéraires, les anniversaires des martyrs et des défunts.

Au cours des persécutions, dans des cas exceptionnels, les catacombes servirent de lieux de refuge momentané pour la célébration de l'Eucharistie. Elles ne furent pas utilisées comme cachettes secrètes pour les chrétiens; c'est une pure légende, une fiction proposée par les romans et les films.

Après les persécutions, en particulier à l'époque du pape Saint Damase I (366-384), les catacombes devinrent de véritables sanctuaires des martyrs, centres de dévotion et de pèlerinage de chrétiens de tous les lieux de l'empire romain.

A cette époque, il existait également à Rome des cimetières à ciel ouvert, mais, pour diverses raisons, les chrétiens préféraient les cimetières souterrains. Tout d'abord, les chrétiens refusaient la coutume païenne de la crémation des corps. Sur l'exemple de la sépulture du Christ, ils préféraient l'inhumation, par respect pour le corps, destiné un jour à la résurrection d'entre les morts.



Ce vif sentiment des chrétiens donna lieu à un problème d'espace, problème qui influença grandement le développement des catacombes. S'ils n'avaient utilisé que des cimetières à ciel ouvert, l'espace disponible aurait été très tôt épuisé, à partir du moment où les chrétiens ne réutilisaient normalement pas les tombes. Les catacombes résolurent le problème de façon économique, pratique et sûre. Les premiers chrétiens étant en majorité pauvres, cette forme de sépulture fut décisive.

Il y eut également d'autres motifs qui conduisirent à choisir les excavations souterraines : les chrétiens avaient un sens de la communauté très développé : ils désiraient se retrouver ensemble également dans le "sommeil de la mort". En outre, ces lieux reculés, en particulier lors de la période des persécutions, permettaient des réunions communautaires réservées et discrètes et le libre emploi des symboles chrétiens.



Conformément à la loi romaine, qui interdisait la sépulture des défunts à l'intérieur des murs de la ville, toutes les catacombes sont situées le long des grandes voies consulaires, et généralement, dans l'immédiate périphérie de la Rome de l'époque.

Catacombes : questionnaire

Qui est vénéré plus spécialement dans ces catacombes ?

.....
.....
.....

A quoi servent les catacombes ?

.....
.....

Quelle est le nom de la matière où sont creusées les catacombes ?

.....
.....



Comment s'appelle la cavité où sont déposés les corps ?

.....
.....
.....
.....

Par quoi est-elle fermée ?

.....
.....
.....

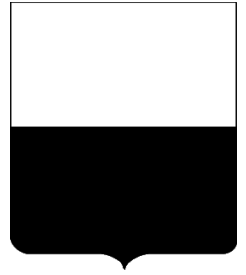
Où se trouvent les sépultures les plus anciennes et pourquoi ?

.....
.....
.....

Libretto di viaggio : giovedì

Venerdì 05 aprile : andiamo a Siena

Comment imaginer, aujourd'hui, que Sienne fut en un temps plus importante et plus peuplée que Paris ou Londres ? Grande rivale de Florence, elle s'est imposée pendant deux siècles d'or comme une des principales places financières et de négoce d'Europe.



Piazza del Campo

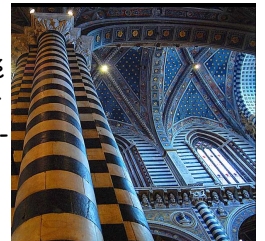
La particularité de cette place est dû à sa forme car elle a l'aspect d'un _____ et est également inclinée, mais aussi à sa couleur qui est _____ car elle est recouverte de briques. Le "coquillage" est formé de 9 sections séparées chacune d'entre elles par des lignes de couleur blanche.



Cette place est également très connue pour son "Palio". Cette course de chevaux (à cru) se déroule tous les ans le 02 juillet et le 16 août. Dix cavaliers participent à cette course médiévale et chacun d'eux représente un quartier de la ville de Sienne.



La Cathédrale Santa Maria Assunta
Le Dôme fut commencé en 1136 et terminé en 1382. Nombreux Siennois participèrent à la construction, ce qui était habituel pendant la période gothique. On voulait en faire une des plus grandes églises de la chrétienté. D'où la décision de lui donner trois nouvelles nefs: le projet ne fut jamais exécuté, la peste de 1348, qui décima en quelques mois près de 80% de la population, y mettait terme



Quelle partie est manquante aujourd'hui encore ?

L'Eglise San Domenico (Saint _____)

Grandiose construction gothique commencée en 1226, agrandie au XIV^e siècle et terminée en 1465.

A l'intérieur se distingue la Chapelle de Sainte Catherine où l'on vénère _____.

Plan de Siena



Contrade

Les 17 *contrade* de la ville de Sienne, constituent des regroupements culturels de quartiers médiévaux de la ville. Avant 1675, existaient également six autres *contrade*, le Chêne, la Vipère, l'Ours, le Lion, le Coq et le Glaive. Ces *contrade* furent disqualifiées pour leurs violences. Néanmoins, elles défilent toujours, aux côtés des autres, dans le traditionnel cortège de porte-drapeaux, de tambours et de sonneurs de trompe, qui précède la course.



n°1	Aquila (l'Aigle)	n°10	Nicchio (la Coquille)
n°2	Bruco (la Chenille en guise de ver à soie)	n°11	Oca (l'Oie)
n°3	Chiocciola (l'Escargot)	n°12	Onda (l'Onde->le dauphin)
n°4	Civetta (la Chouette)	n°13	Pantera (la Panthère)
n°5	Drago (le Dragon)	n°14	Selva (la Forêt->un rhinocéros devant un arbre, figurant la forêt)
n°6	Giraffa (la Girafe)	n°15	Tartuca (la Tortue)
n°7	Istrice (le Porc-épic)	n°16	Torre (la Tour->un éléphant portant une tour de guerre)
n°8	Leocorno (la Licorne)	n°17	Valdimontone (le Bélier)
n°9	Lupa (la Louve)		

Chaque *contrade* dispose d'éléments qui la distingue des autres :

- * un animal
- * deux ou trois couleurs distinctives
- * un motif sur le blason
- * le *terzo* dans lequel se trouve le quartier de la *contrade*
- * une devise de rattachement
- * un numéro cabalistique
- * un saint patron parmi le calendrier chrétien, à laquelle elle se dédie
- * une chapelle dans laquelle le *fantino* (jockey) et son cheval sont bénis avant la course...

Venerdì 05 aprile : andiamo a Firenze

Firenze

Ponte Vecchio : les premiers occupants furent les qui jetaient dans l'eau leurs déchets... Ferdinand Ier, soucieux de l'hygiène publique autant que de l'apparence de la cité les chassa en 1593 pour y installer que l'on voit encore aujourd'hui.

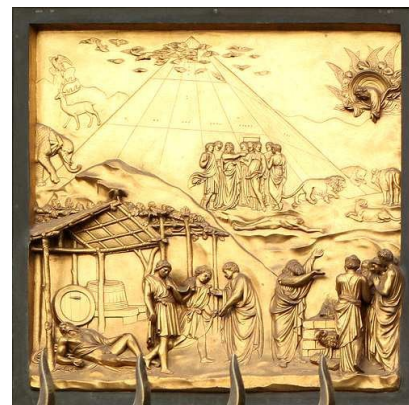


La Piazza del Duomo

Que signifie Duomo ?



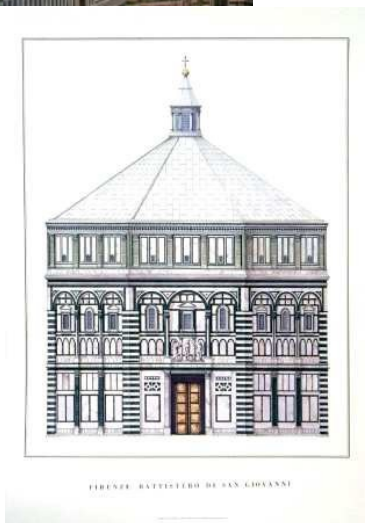
Santa Maria del Fiore (Sainte Marie de la Fleur) domine la ville de son imposante coupole conçue par l'architecte Filippo **Brunelleschi**, inventeur de la



Battistero di San Giovanni

(Le baptistère de Saint-Jean-Baptiste) doit surtout sa célébrité à ses portes en.....

..... représentant des scènes bibliques réalisées entre 1425 et 1452.



San Miniato al Monte



Église érigée vers le XIe siècle en hommage au premier martyr de la ville, **Saint**
..... Fiorentinus aujourd'hui le Monte alle Croci.

Le **David** a été réalisé par Michel-Ange (Michelangelo) entre 1501 et 1504.
Qui est David ? Quelle est sa matière ?

.....
.....
.....
.....



Palazzo Vecchio

est l'hôtel de ville de Florence, chef-lieu de la Toscane en Italie.

Son nom remonte au transfert des pour le nouveau Palais Pitti situé de l'autre côté de l'Arno, à partir de là, le palais sera qualifié de vecchio qui signifie en italien.

Le Fort Belvédère

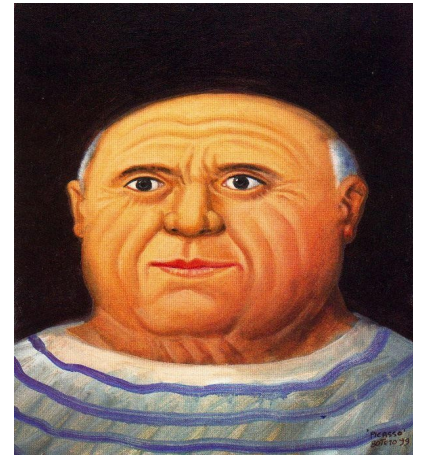
Remarquable exemple d'architecture militaire de la fin du XVIe siècle, il est aussi appelé le « fort de Saint-Georges ». Il fut construit sur ordre du Grand Duc Ferdinand I, d'après les dessins de Bernardo Buontalenti.



Botero Fernando, peintre et sculpteur né le 19 avril 1932 en Colombie.

«Mes sculptures n'ont pas de message spécial à transmettre - ni social ni de quelque nature que ce soit. Je ne crois pas que l'art puisse changer les rapports politiques. Mes sculptures n'ont aucune signification symbolique. Mon intérêt sert la forme, les surfaces douces, rondes qui soulignent la sensualité de mon œuvre». Botero

Oiseau (Bird), sculpture en bronze, Florence.



Arriverez-vous à identifier les 5 œuvres qui ont inspiré Botero ?

.....

.....

.....

Libretto di viaggio : venerdì

Lexique

Bonjour > Buongiorno > Bouon Djorno

Bonsoir > Bonasera > Bona Sera

Au revoir > Arrivederci > Arrivedèrtchi

Bonne nuit > Buonanotte > Bouona notté

S'il vous plaît > Prego > Prègo

Merci > Grazie > Gratzié

De rien > Piacere > Piatchere

Excusez-moi > Scusi > Scouzi

A gauche > A sinistra > a sinistra

A droite > A destra > a dèstra

Tout droit > dritto > dritto

C'est loin de... ? > E lontano da... ? > E lontano da... ?

C'est près de... ? > E vicino da... ? > E vitchino da... ?

Je suis Français > Sono Francese > Sono frantchésé

Je suis perdu > Sono perduto > Sono perdouto

Je voudrais téléphoner s'il vous plaît. > Vorrei chiamare prego > Vorreï kiamaré prégo.

Combien coûte un timbre pour la France ? > Quanto viene un francobollo per la Francia ? > Couanto viéné oune francobollo per la Frantchia ?

Combien coûte une glace ? > Quanto viene un gelatto ? > Couanto viéné oune djelatto ?

Je voudrais de l'eau s'il vous plaît > Vorrei acqua prego > Vorreï acoua prégo.

Où sont les toilettes s'il vous plaît ? > Dove si trova il bagno ? > Dové si trova il banio ?

Où est ... ? > Dove si trova ... ? > Dové si trova... ?
Comment t'appelles-tu ? > Come ti chiami ? > Comé ti kiami ?

Comment puis-je aller à ? > Come posso andare a ... ?
> Comé posso andaré a ... ?

Je voudrais un ticket pour aller à ... > Vorrei un biglietto per andare a ... > Vorreï oune billiétto per andaré à ...

Je m'appelle... > Mi chiamo... > Mi kiamo...

J'habite à... > Sono di... > Sono di...

Parlez-vous français ? > Lei parlate Francese ? > Lèi parlaté frantchésé ?

Que se passe-t-il ? > Que c'è ? > Ké tchè ?

Quelle heure est-il ? > Che ora è ? > Ké ora è ?

Compter :

Un > Uno > Ouno

Deux > Due > Doué

Trois > Tre > Tré

Quatre > Quattro > Couattro

Cinq > Cinque > Tchincoué

Six > Sei > Seï

Sept > Sette > Sètté

Huit > Otto > Otto

Neuf > Nove > Nové

Dix > Dieci > Diétchi

Onze > Undici > Ounditchi

Douze > Dodici > Doditchi

Treize > Tredici > Tréditchi

Quatorze > Quattordici > Couattorditchi

Quinze > Quindici > Couïnditchi

Seize > Sedici > Séditchi

Dix-sept > Diciasette > Ditchiasetté

Dix-huit > Diciotto > Ditchiotto

Dix-neuf > Diciannove > Ditchianové

Vingt > Venti > Vènti

Trente > Trenta > Trènta

Quarante > Quaranta > Couaranta

Cinquante > Cinquanta > Tchincouanta

Soixante > Sessanta > Séssanta

Soixante-dix > Settanta > Séttanta

Quatre-vingt > Ottanta > Ottanta

Quatre-ving-dix > Novanta

Cent > Cento > Tchènto